

MACROMIA HERVEI N. SP. PRÉCÉDEMMENT CONFONDUE
AVEC *M. AEQUATORIALIS* (MARTIN, 1906)
[ODONATA, LIBELLULIDAE]

PAR

Jean LEGRAND

Laboratoire d'Entomologie, Muséum national d'Histoire naturelle,
45, rue de Buffon, F - 75005 Paris.

SUMMARY

Macromia aequatorialis (Martin, 1906) is redescribed and illustrated; a lectotype is designated. *M. hervei*, n. sp., is described and illustrated from specimens from the Ivory Coast and the Central African Republic; it is compared with *M. aequatorialis*, with which it had been formerly confused.

MOTS-CLÉS : Odonata, Corduliidae, *Macromia*, nouvelle espèce, région afrotropicale.

Parmi le matériel collecté en République Centrafricaine (R.C.A.) par M. J.-P. HERVÉ (1976), Entomologiste à l'O.R.S.T.O.M., j'ai découvert une *Macromia* très proche de *M. aequatorialis* (MARTIN 1906) qui m'a semblée nouvelle. Ne disposant que d'un seul exemplaire, je m'étais, à l'époque, abstenu d'en donner la description. L'été dernier (juillet 1979), Mr. P. FONGE m'a fait parvenir une longue série de *Macromia*, provenant de Lamto, Côte-d'Ivoire, identiques à celle de R.C.A. Par ailleurs, Mlle C. RICHARD, Entomologiste au Muséum de Paris (M.N.H.N., Paris) m'a apporté, provenant également de Lamto un jeune exemplaire de *Macromia aequatorialis*. Il ne m'a malheureusement pas été possible d'examiner la *M. aequatorialis* de Côte-d'Ivoire déterminée par F. C. FRASER (1947). Ce matériel demeure pour l'instant encore introuvable. Je profite de cet article pour redonner la description illustrée de *Macromia aequatorialis* et désigner un lectotype. Je dédie cette nouvelle espèce à mon ami J.-P. HERVÉ qui m'a fait la découvrir le premier.

Macromia aequatorialis (MARTIN)

Phyllomacromia aequatorialis MARTIN, 1906, Cordulines, in Cat. Coll. zool. Selys-Longchamps, 17 : 77.

MATÉRIEL : 1 ♂ lectotype et 1 ♂ paralectotype, Cameroun (ex. Coll. Martin); 1 ♂, Côte-d'Ivoire, Lamto, bord du Bandama, 4-xi-1977, G. Richard rec.; Coll. M.N.H.N., Paris. 1 ♀, Gabon (ex. Coll. Martin).

LECTOTYPE ♂.

Mensurations (en millimètres). Longueur totale (L) : 54; L. de l'abdomen : 40; L. de l'aile antérieure droite : 35; L. de l'aile postérieure droite : 34.

Tête. Labium brunâtre avec une bande noire le long de la marge interne des palpes. Labre brun-rouge. Antéclypéus et postclypéus brunâtres. Front profondément échancré, rougeâtre sur sa face antérieure, dessus noir à reflets bleu métallique. Vertex noir à reflets métalliques. Occiput noir, marge postérieure bilobée.

Ptérothorax : brun à reflets métalliques, orné de taches jaunes. Carène médio-dorsale jaune; sinus antéalaïres jaunes; une bande antéhumérale jaune et deux bandes latérales de même couleur.

data based

1980

Ailes hyalines, légèrement ambrées. Ptérostigma noir. Formule alaire :

I.N.	5	17	17	7	Cuqs	6	6	bsq	3	3
	11	12	11	12		4	4		3	3

Champ postdiscoidal débutant avec une seule rangée de cellules aux ailes antérieures. Boucle anale de 6 cellules. Triangle anal de 2 cellules. Membranule noirâtre.

Pattes noires.

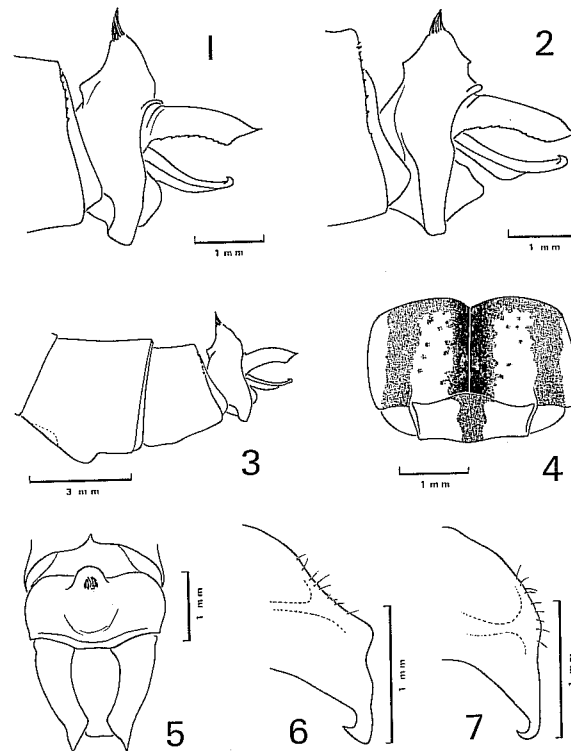


FIG. 1 et 3-6, *Macromia hervei*. — 1 et 3, extrémité abdominale de profil. — 5, en vue dorsale. — 4, labium. — 6, hamulus.

FIG. 2 et 7, *Macromia aequatorialis*. — 2, extrémité abdominale de profil. — 7, hamulus.

Abdomen : principalement noir taché de jaune. Une tache basale jaune sur le premier segment. II avec une bande dorsale proximale légèrement invaginée sur sa marge antérieure qui se continue sur les côtés en s'élargissant considérablement; une petite tache jaune en forme de croix de hockey au-dessus du lobe génital; oreillette anguleuse, partiellement jaune (fig. 12). Le troisième segment porte deux petites taches geminées jaunes médio-dorsales, en forme de demi lune et une tache ventrale distale de chaque côté. IV identique à III mais avec des taches plus réduites. V et VI entièrement noirs. Une grande tache jaune orangé occupant le tiers antérieur du septième segment. Dos du VIII

entièrement noir, côtés soulignés d'une bandelette jaune avant les expansions latérales (fig. 3). IX et X entièrement noirs; X surmonté d'un large cône garni d'une touffe de soies au sommet (fig. 2).

Appendices supérieurs noirs, s'amincissant régulièrement, extrémité pointue, face ventrale dentelée; lame supra-anale aussi longue que les appendices supérieurs (fig. 2).

Appareil génital accessoire: bord externe de l'hamulus régulièrement courbe (fig. 7), extrémité terminée par un petit crochet; lobe génital anguleux (fig. 12). Prophallus comme sur la figure 11.

Femelle: bien qu'il y ait dans la collection R. Martin une ♀ nommée *M. aequatorialis* du Gabon, je n'en donnerai pas la description car il s'agit d'un exemplaire très immature et en fort mauvais état chez lequel on ne peut distinguer les caractères. Écaille vulvaire noire, large, bifide.

Macromia hervei, n. sp.

Matériel. Holotype ♂, Côte-d'Ivoire, Lamto, station S1 (près du Scaf), 22-xi-1978; Allotype ♀, Lamto, 9-ii-1978; *P. Forge* rec.; Coll. M.N.H.N., Paris. Paratypes. Côte-d'Ivoire. 1 ♂, Lamto, iii-1962. 1 ♂, Lamto, 9-ii-1978; 1 ♂, Lamto, 4-x-1978; 3 ♂, Lamto, station S1, 9-x-1978; 1 ♂, Lamto, station S1, 22-xi-1978; *P. Forge* rec. 1 ♂, Bouaffé, 12-xii-1970, *R. P. Lindley* rec., Coll. Lindley. — République Centrafricaine. 1 ♂, Boro, 10/17-xi-1975, *J. P. Hervé* rec. Les paratypes dont la localisation n'est pas indiquée sont conservés au M.N.H.N., Paris.

HOLOTYPE ♂ :

Mensurations (en millimètres) : L. totale : 51; L. abdomen : 49; L. aile antérieure droite : 35; L. aile postérieure droite : 33.

Tête. Labium tricolore, jaune, brun et noir; une bande noire le long de la marge interne des palpes, qui se continue vers l'avant par une bande brune le long du bord antérieur des palpes et redescend ensuite vers l'arrière à peu près au milieu de chaque palpe; le reste des palpes est jaune. Prémentum barré en son milieu d'une bande brun-noir ondulée latéralement (fig. 4). Labre brun-rougeâtre; antéclypéus brun; postclypéus brun avec une petite tache jaune de chaque côté. Front brun, profondément échanuré, délimitant sur sa face antérieure deux zones triangulaires brun-rouge à ponctuation importante; dessus du front brun-noir à reflets métalliques, fond de l'échanchure noir mat. Vertex noir à reflets métalliques. Occiput noir à marge postérieure bilobée.

Ptérothorax : brun-noirâtre à reflets métalliques, taché de jaune. Carène médio-dorsale jaune; sinus antéalaire jaunes; 1 bande antéhumérale jaune sur le mésépistère et deux bandes latérales jaunes.

Ailes hyalines, ambrées chez l'holotype. Ptérostigma noir. Gouttière de la costale jaune. Formule alaire :

I.N.	8	15	16	7	Cuqs	5	5	3 bsq à chaque aile
	10	11	12	10		4	4	

Champ postdiscoïdal d'une rangée de cellules; boucle anale de 6 cellules; triangle anal de 2 cellules. Angle anal souligné de jaune du côté interne. Membrane brun roux foncé à l'origine virant au gris anthracite vers l'extrémité.

Pattes noires.

Abdomen noir taché de jaune (fig. 10). Une tache basale jaune sur le premier segment. II orné d'une bande jaune dorsale; de profil, après un étranglement dorsal, elle s'élargit sur les côtés; oreillette arrondie; une petite tache latérale distale en forme de boumerang au-dessus du lobe génital (fig. 9). Troisième segment avec deux petites lunules geminées jaune-orangé médio-dorsales et une petite tache jaune ventrale proximale. IV et V identiques à III avec réduction progressive des taches claires. Sixième segment orné latéralement d'une petite tache jaune proximale. Une grande tache jaune-orangé occupant le tiers antérieur du septième segment et une petite tache jaune ventrale distale.

Dos du segment 8 entièrement noir, seulement orné d'une bandelette jaune ventrale avant l'expansion latérale (fig. 3). IX et X noirs. X surmonté d'un large cône, concave vers l'avant et convexe vers l'arrière, garni d'une touffe de soies à l'apex (fig. 1).

Appendices supérieurs noirs; denticulés sur toute la longueur de leur face ventrale jusqu'au rétrécissement; extrémité s'amincissant brusquement; pointes divergentes. Lame supra-anale noire, large, nettement plus courte que les appendices supérieurs (fig. 1, 5).

Appareil génital accessoire : lobe génital noir, arrondi (fig. 9); hamulus anguleux, terminé par un fort crochet (fig. 6). Prophallus comme sur la figure 8.

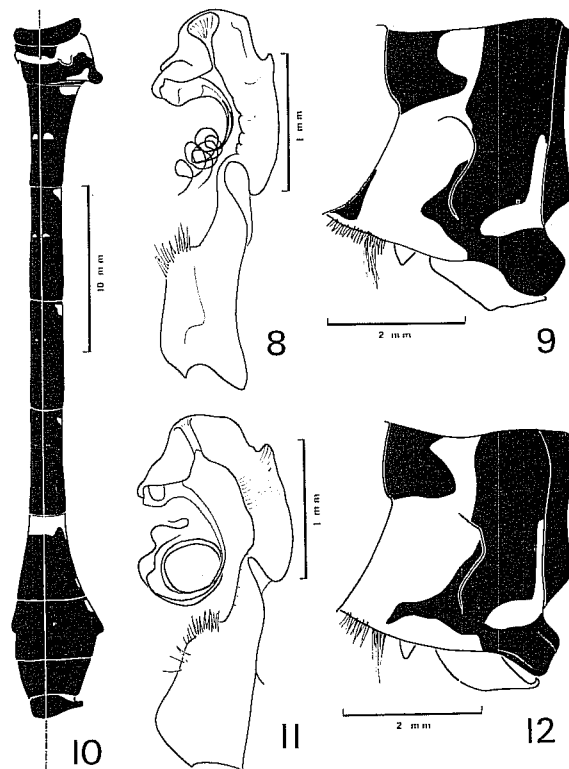


FIG. 8-10, *Macromia hervei*. — 8, prophallus. — 9, deuxième segment abdominal de profil. — 10, schéma de la répartition des taches abdominales (à gauche, hémia-bdomen gauche en vue dorsale; à droite, abdomen de profil).

FIG. 11-12, *Macromia aequatorialis*. — 11, prophallus. — 12, deuxième segment abdominal de profil.

ALLOTYPE ♀.

Mensurations (en millimètres). L. totale : 48; L. abdomen : 36; L. aile antérieure droite : 35; L. aile postérieure droite : 34.

Tête, thorax et pattes identiques à ceux du mâle.

Ailes hyalines, légèrement ambrées à la base; gouttière de la costale noire; ptérostigma brun-noir. Formule alaire :

I.N.	9	17	17	8	Cuqs	7	7	3 bsq à chaque aile
	10	13	12	13		4	5	

Champ postdiscoïdal de 2 rangées de cellules. Boucle anale de 15 cellules à chaque aile postérieure. Membranule roux foncé à la base puis gris anthracite.

Abdomen sensiblement identique à celui du mâle, sans foliations ni tache claire, au niveau du huitième segment. 11 avec une bande jaune dorsale le long du bord antérieur et deux taches geminées jaunes médio-dorsales. Les autres taches claires sont réparties de la même façon que chez le mâle. Écaille vulvaire noire, étroite, bifide. Sternites 9 et 10 jaune citron. Appendices anaux courts, noirs.

En dépit d'une certaine ressemblance, de nombreux caractères permettent de séparer ces deux taxa.

Macromia aequatorialis (MARTIN, 1906)

- Longueur 54 mm.
- Face antérieure du front lisse.
- Oreillette anguleuse (fig. 12).
- Lame supra-anale aussi longue que les appendices supérieurs (fig. 2).
- Lobe génital anguleux (fig. 12).
- Bord inférieur de l'hamulus à peu près régulièrement arrondi; crochet fin (fig. 7).
- Écaille vulvaire de la ♀, large.

Macromia hervei, n. sp.

- 50 à 51 mm.
- Face antérieure du front fortement ponctuée.
- Oreillette arrondie (fig. 9).
- Lame supra-anale nettement plus courte que les appendices supérieurs (fig. 1).
- Lobe génital arrondi (fig. 9).
- Bord inférieur de l'hamulus anguleux et sinueux; crochet épais (fig. 6).
- Écaille vulvaire étroite.

OUVRAGES CONSULTÉS

- FRASER (F. C. F.), 1947. — The *Odonata* of Ivory Coast based on the Mission of Dr R. PAULIAN and P. LEPESME. *Trans. R. ent. Soc. Lond.*, 98 : 19-39.
- FRASER (F. C. F.), 1954. — New species of *Macromia* from Tropical Africa. *Rev. Zool. Bot. afr.*, 49 : 41-76.
- LINDLEY (R. P.), 1974. — The Dragonflies of Korbogo, Ivory Coast. *Bull. Inst. fond. afr. noire*, 36 (A) : 682-698.
- MARTIN (R.), 1906. — Cordulines, in *Cat. Coll. zool. Selys-Longchamps*, 17 : 1-95.
- PINHEY (E. C. G.), 1961. — A survey of the Dragonflies (Order *Odonata*) of Eastern Africa. British Museum, London : 214 p.
- PINHEY (E. C. G.), 1962. — A descriptive Catalogue of the *Odonata* of the African Continent (up to December 1959). *Publicat. cult. Co. Diam. Angola*, 59 : 1-322.
- PINHEY (E. C. G.), 1962. Some records of *Odonata* collected in Tropical Africa. *J. ent. Soc. sth. Afr.*, 25 : 20-50.

NOTES SUR LES LÉBIENS MALGACHES (5^e note). SUR TROIS NOUVEAUX *PSEUDOMASOREUS* DESBROCHERS [*COLEOPTERA, CARABIDAE*]

PAR

Joaquim MATEU

Laboratoire d'Évolution des Êtres organisés
105, boulevard Raspail, 75006 Paris.

SUMMARY

Description of three new species of *Pseudomasoreus*. Their affinities and their geographical distributions are discussed. A key to the species is given.

MOTS-CLÉS : *Coleoptera, Carabidae, Pseudomasoreus*, nouvelles espèces, Madagascar.

Parmi les matériaux rassemblés par les membres des expéditions de la R.C.P. 225 du C.N.R.S. à Madagascar et conservés au Muséum national d'Histoire naturelle de Paris, ainsi que ceux rapportés par MM. A. PEYRIERAS de la forêt d'Herea et par ce même collègue et P. GRIVEAUD du lac Mantasoa, figurent diverses espèces nouvelles du genre *Pseudomasoreus* DESBROCHERS, dont les descriptions motivent la présente note.

Six espèces du genre en question étaient déjà connues dans la faune malgache : *P. inopinatus* JEANNEL, *P. catalai* JEANNEL, *P. decorsei* JEANNEL (1941 et 1949), *P. pauliani* BASILEWSKY (1953), *P. meridionalis* JEANNEL (1955) et *P. madecassus* MATEU (1970). A ceux-ci viennent se joindre aujourd'hui les *P. descarpentriensi*, n. sp., *P. hereai*, n. sp. et *P. mantasoanus*, n. sp. De l'Afrique continentale nous connaissons *P. capicola* BASILEWSKY (1954) du Natal, *P. ulguranus* BASILEWSKY et *P. kilimanus* BASILEWSKY (1962) du Tanganyka et, enfin, *P. canigouensis* (FAIRMAIRE) de France méridionale et d'Espagne avec une race, la s.sp. *chaudoiri* (FAIRMAIRE) de Sicile et d'Afrique du Nord (Algérie et Maroc). Le génotype a été décrit par FAIRMAIRE en 1854 et la s.sp. *chaudoiri* par ce même auteur en 1869. Le genre *Pseudomasoreus* fut créé plus tard, en 1904, par DESBROCHERS. A partir de maintenant donc, le genre comporte 13 espèces, plus une sous-espèce, parmi lesquelles 9 sont endémiques à Madagascar.

En ce qui concerne la distribution des espèces à Madagascar (voir carte annexe), nous pouvons constater que toutes les espèces manifestent une certaine orophilie et, peut-être aussi, une certaine xérophilie. Mais ceci reste à prouver car les récoltes des différents taxa ont été sporadiques et pauvres en exemplaires. Des neuf espèces malgaches, deux seulement sont présentes dans plus d'une localité : *P. inopinatus* JEANNEL récolté dans le domaine du Centre à Andrangoloaka, 1 600 m d'altitude et dans la partie méridionale du domaine de l'Est, Anjorojoro, forêt Tanala. Le *P. meridionalis* JEANNEL de l'Andohahelo a été lui aussi capturé dans une deuxième localité : Andringitra, plateau Andohariana. Les sept autres espèces du genre sont connues seulement d'une localité. La plus septentrionale est celle du *P. madecassus* MATEU du Tampoketsa d'Ankazobe au N.-O. de Tananarive, domaine du Centre. Plus au Nord de cette localisation, soit presque toute la moitié septentrionale de l'île, Madagascar paraît dépourvue (d'après nos connaissances actuelles, bien entendu) de *Pseudomasoreus*, tandis qu'ils atteignent, inversement, la partie Sud de l'île.